

# Para todas as vítimas de acidentes ambientais

## ~Quando for limpar suas casas~

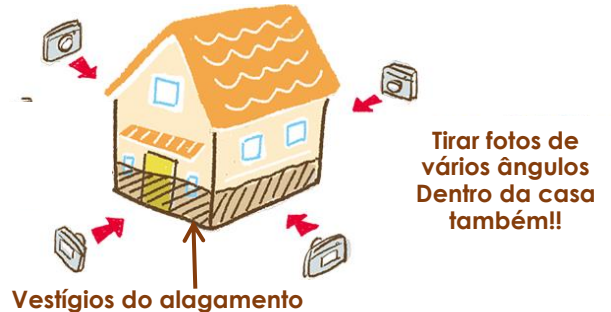
### 1. Tire fotos da situação local

#### • Registre a situação dos danos

Resgite os danos causados fotografando dentro e ao redor da casa.

Não fotografe somente a casa, mas também os objetos quebrados. (eletrodomésticos, como automóveis e geladeiras)

Registre o estado local para saber a profundidade da inundação. Tendo tudo registrado, será útil para reivindicar os valores do Seguro e para o procedimento com o Atestado de Vítima de Desastre.



#### ※O que é Atestado de Vítima de Desastre

É um documento que se apresenta ao município no qual sua casa foi danificada.

Será realizada uma avaliação dos danos com base na documentação (relatório) entregue ao município.

Com o Atestado de vítima de desastres ecológicos, você pode receber assistência de acordo com a extensão dos danos causados, tais como benefícios, empréstimos e subsídios para a reconstrução, redução de impostos e taxas de serviços públicos, e encargos de serviços públicos e moradias temporárias. Também pode ser reemitido o Cartão de Residência.

Até a aceitação ou emissão do Atestado de Vítima de Desastre pode levar de semanas a meses. Portanto, verifique os procedimentos no município.

Atenção! Se não houver uma aplicação (apresentação dos relatórios), o Atestado de Vítima de Desastre não será emitido. Vamos até o município para dar entrada no procedimento.

### 2. Antes de organizar as coisas

#### • Luz

Como pode haver descargas elétricas, ou seja, vazamento de energia, vamos verificar o quadro de distribuição de energia e o disjuntor. Existe o perigo de choque elétrico se o disjuntor não estiver desligado, portanto, por segurança, vamos consultar uma companhia de energia.

#### • Gás

Se estiver cheirando gás dentro de casa, ligue para a companhia de gás. No caso de gás urbano, quando ocorrem desastres, o gás deve parar automaticamente. Se o gás for religado, você pode usar gás assim que pressionar o botão de retorno do medidor de gás. Vamos verificar com a companhia de gás para ver se o gás urbano pode ser usado.

No caso do gás propano, quando o cilindro de gás está em movimento, pode estar vazando gás, então vamos entrar em contato com a companhia de gás.

#### • Entrar em contato com companhias de seguros e outros

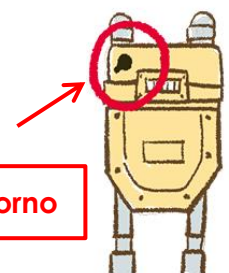
Se você tiver o Kasai Hoken (seguro contra incêndio) ou Tatemono Kyosai (seguro mutuo de imóvel) contate a empresa de seguro sobre o alagamento. Há possibilidades de receber uma indenização para reparos. No caso de apartamentos, contate diretamente o dono.

Antes de reformar a sua casa, registre os danos, e contate diretamente a empresa de seguro, o dono ou a empresa de construção de sua casa

#### Disjuntor (fica perto da entrada)



#### Gás Urbano



Botão de retorno

### 3. Quando for organizar as coisas

- **Atenção para não machucar-se**

Use botas e luvas de borracha. Há muita poeira e mofo no ar, portanto, certifique-se de usar máscaras. Não deixe de fazer gargarejo, lavar as mãos e ingerir líquido regularmente.

- **As normas para descarte de lixo não serão as de sempre**

Haverá muito lixo de eletrodomésticos tais como automóveis ou refrigeradores, portanto, o lixo não será recolhido nos locais de sempre. Verifique no município ou com seus vizinhos a hora e o local onde os lixos serão recolhidos.

- **Receba ajudas dos voluntários de desastres**

Muitos voluntários estão registrados no "Centro de Voluntários sobre Desastres". Peça ajuda aos voluntários, e não limpe todas as coisas somente com sua família. Procure o Centro de Voluntários de Desastres, Shakai Fukushi Kyougi Kai ou a prefeitura. A ajuda é gratuita.

(Atenção)

- **Tenha cuidado com ladrões e fraudes**

As vezes, as informações que encontramos nas redes sociais são falsas. Se você acha que algo está errado, busque informações com outras pessoas.

- **Se você perder seu Carão de residência ou Passaporte**

Contate a embaixada ou imigração.



**Automóveis e outros eletrodomésticos**

**Os voluntários irão ajudar!**

